



# CONCORRENZA ED EGUAGLIANZA

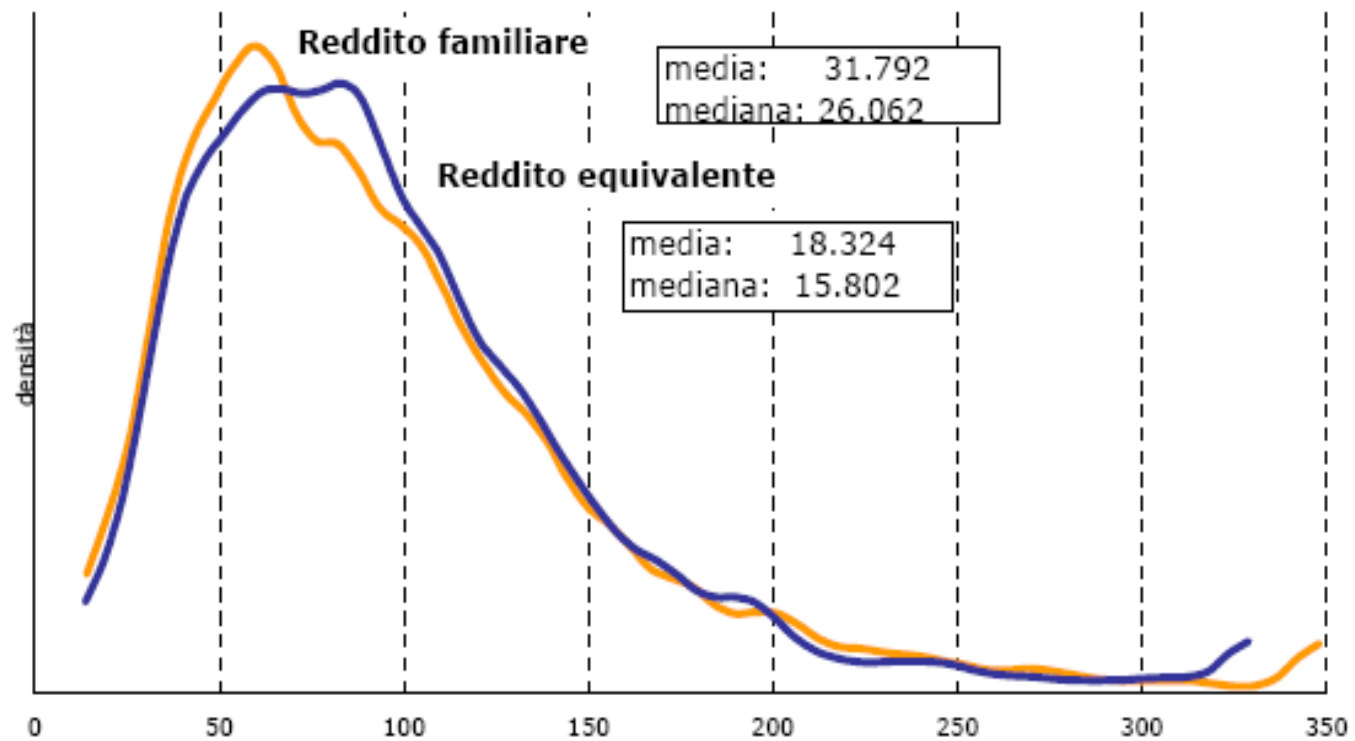
Francesco Giavazzi

Professore di Economia Politica,  
Università Bocconi di Milano



**30/01/08** | PICCOLO TEATRO DI MILANO | **10.00**  
TEATRO STREHLER | h. **13.00**  
MILANO, LARGO GREPPI-MM2 LANZA

## Distribuzione del reddito<sup>16</sup> (in percentuale della media)



## Un welfare costoso, ma che non protegge dal rischio di povertà

Percentuale di famiglie a rischio di povertà prima e dopo i trasferimenti sociali

Spesa per welfare (% pil)

|      |      |        |
|------|------|--------|
| EU15 | EU12 | Italia |
| 27,6 | 27,7 | 26,1   |

|               | prima     | dopo      | differenza |
|---------------|-----------|-----------|------------|
| Svezia        | 30        | 11        | -19        |
| Finlandia     | 28        | 11        | -17        |
| Olanda        | 23        | 11        | -12        |
| Danimarca     | 32        | 11        | -21        |
| U.K.          | 26        | 18        | - 8        |
| Francia       | 26        | 13        | -13        |
| Belgio        | 28        | 15        | -13        |
| Germania      | 24        | 17        | - 7        |
| Spagna        | 24        | 20        | - 4        |
| <b>Italia</b> | <b>22</b> | <b>19</b> | <b>- 3</b> |
| Grecia        | 22        | 20        | - 2        |

Fonte: Eurostat, 2004

# Un welfare che paga solo pensioni

distribuzione percentuale della spesa per welfare (Eurostat, 2004)

|                               | EU 15       | EU 12       | Italia      |
|-------------------------------|-------------|-------------|-------------|
| <b>Pensioni</b>               | <b>53,7</b> | <b>53,7</b> | <b>67,4</b> |
| - anzianità e vecchiaia       | 41,2        | 41,4        | 51,3        |
| - invalidità                  | 8,0         | 7,3         | 6,1         |
| - reversibilità               | 4,5         | 5,0         | 10,0        |
| <b>Famiglie e bambini</b>     | <b>7,8</b>  | <b>7,9</b>  | <b>4,4</b>  |
| <b>Sussidi ai disoccupati</b> | <b>6,6</b>  | <b>7,4</b>  | <b>2,0</b>  |
| <b>Casa</b>                   | <b>2,0</b>  | <b>1,2</b>  | <b>0,1</b>  |
| <b>Esclusione sociale</b>     | <b>1,5</b>  | <b>1,5</b>  | <b>0,2</b>  |

## Un welfare che non aiuta i giovani

|                            | <b>Spesa per welfare (esclusa spesa sanitaria) allocata alle generazioni anziane /<br/>Spesa per welfare allocata alle generazioni giovani</b> |
|----------------------------|--|
| <b>Europa continentale</b> | <b>1,7</b>   |
| <b>Paesi anglosassoni</b>  | <b>1,2</b>   |
| <b>Paesi scandinavi</b>    | <b>0,8</b>   |
| <b>Italia</b>              | <b>3,5</b>   |

Fonte: Esping-Andersen e Sarasa

## **Un welfare che aiuta sempre meno i giovani**

**Rischio di cadere nel 20% più povero delle famiglie**

| <b>anno</b> | <b>Età del capofamiglia<br/>&lt; 30 anni</b> | <b>Età del capofamiglia<br/>31- 40 anni</b> | <b>Età del capofamiglia<br/>&gt; 65 anni</b> |
|-------------|--|---|--|
| <b>1977</b> | <b>17</b>                                    | <b>19</b>                                   | <b>38</b>                                    |
| <b>2004</b> | <b>28</b>                                    | <b>26</b>                                   | <b>18</b>                                    |

## Retribuzione media oraria (2002, a parità di potere d'acquisto)

- Regno Unito 100 (\*)
- Francia 93
- Germania 93
- Italia 71

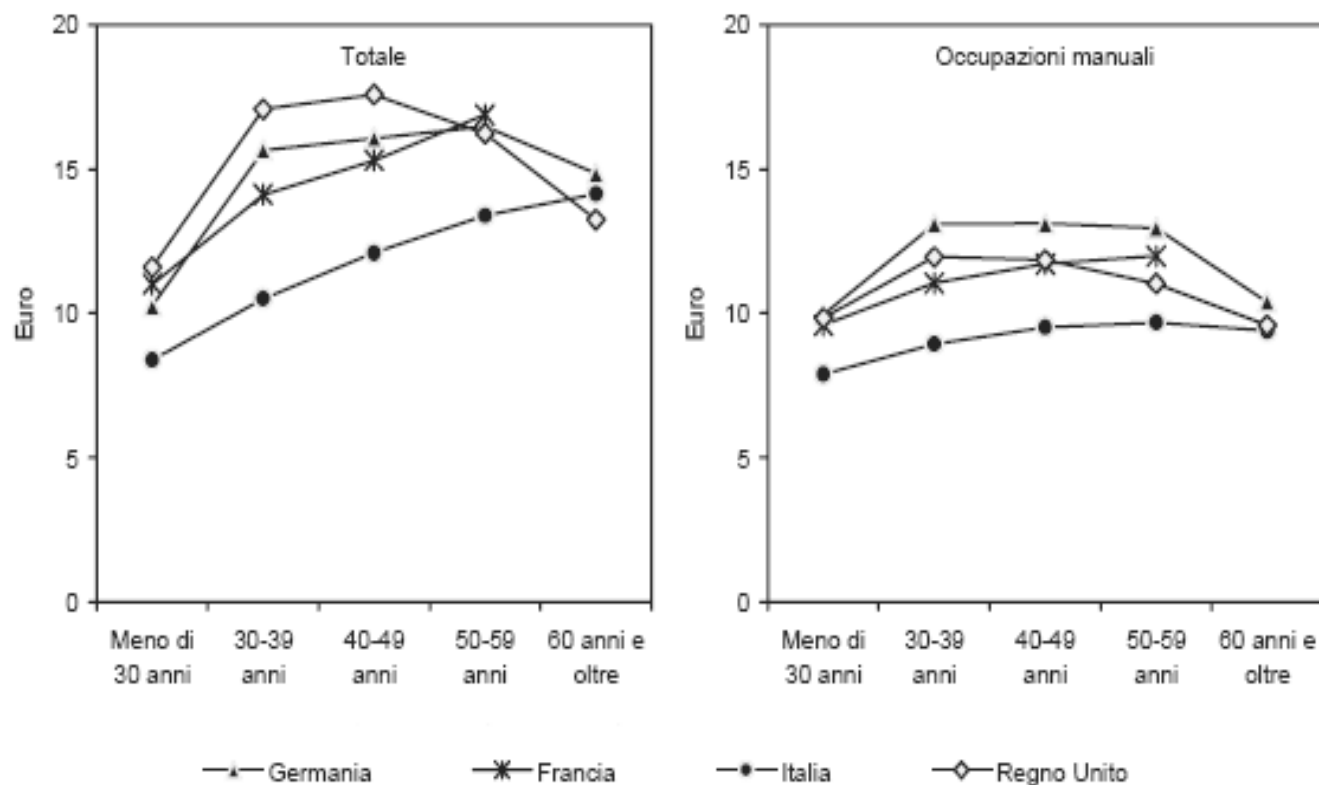
- 
- Quali le ragioni?

- minor produttività
- un premio per assicurarsi contro il rischio di licenziamento

- (\*) 15,53 euro per ora

## Profilo per età delle retribuzione medie orarie (2002, a parità di potere d'acquisto)

Retribuzioni medie orarie nell'industria e nei servizi privati  
(euro a parità di potere d'acquisto)



Fonte: elaborazioni su dati Eurostat, *Structure of Earnings Survey*.



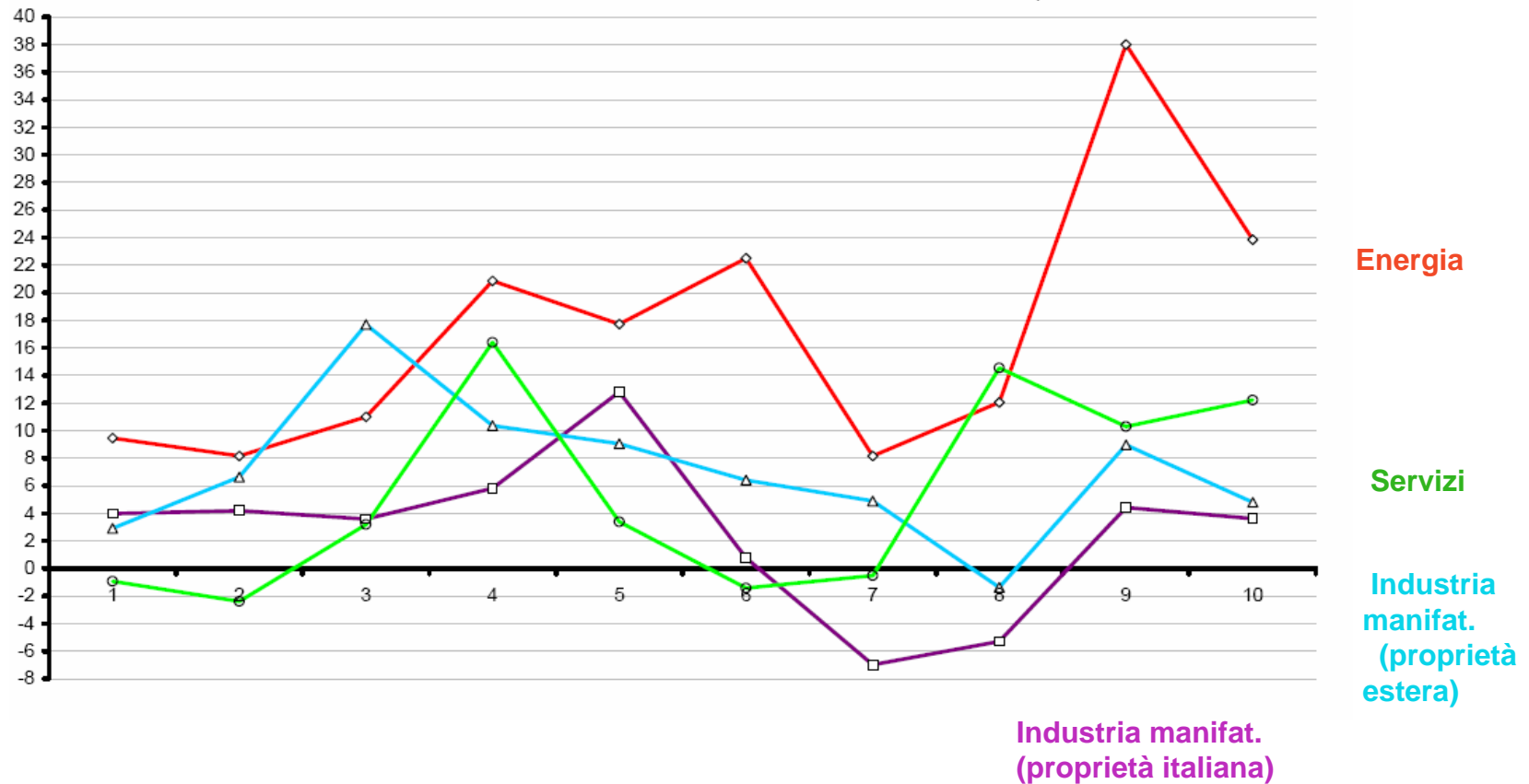
## Redditi disponibili delle famiglie per età e professione

| Età del cap ofamiglia      | Valori nominali |       |       | Var. reale           | Var. reale           | Var. reale           |
|----------------------------|-----------------|-------|-------|----------------------|----------------------|----------------------|
|                            | 1995            | 2000  | 2006  | 1995-2000            | 2000-2006            | 1995-2006            |
| fino a 30                  | 19406           | 26497 | 27937 | 19.0%                | -9.4%                | 7.8%                 |
| 31-40                      | 21987           | 26760 | 32515 | 6.1%                 | 4.4%                 | 10.8%                |
| 41-50                      | 25358           | 29464 | 37359 | 1.3%                 | 8.9%                 | 10.4%                |
| 51-65                      | 25659           | 30952 | 37413 | 5.2%                 | 3.8%                 | 9.2%                 |
| oltre 65                   | 16585           | 18738 | 23548 | -1.5%                | 8.0%                 | 6.4%                 |
| Professione cap ofamiglia  | 1995            | 2000  | 2006  | Var. reale 1995-2000 | Var. reale 2000-2006 | Var. reale 1995-2006 |
| operaio                    | 19929           | 22350 | 26190 | -2.2%                | 0.7%                 | -1.6%                |
| impiegato                  | 27304           | 31299 | 36017 | -0.1%                | -1.1%                | -1.2%                |
| dirigente                  | 40345           | 43918 | 58752 | -5.1%                | 14.9%                | 9.1%                 |
| totale dipendenti          | 25472           | 28651 | 33850 | -1.9%                | 1.5%                 | <b>-0.5%</b>         |
| imprenditore, libero prof. | 42824           | 46350 | 57281 | -5.6%                | 6.2%                 | 0.2%                 |
| altro autonomo             | 22442           | 29409 | 42523 | 14.3%                | 24.2%                | 41.9%                |
| totale indipendenti        | 28997           | 36568 | 48726 | 9.9%                 | 14.5%                | <b>25.9%</b>         |
| Pensionato                 | 18266           | 20596 | 25158 | -1.7%                | 4.9%                 | 3.2%                 |
| altro non occupato         | 14686           | 10917 | 12702 | -35.2%               | 0.0%                 | -35.2%               |
| totale non occupati        | 17730           | 19761 | 24239 | -2.8%                | 5.4%                 | <b>2.4%</b>          |
| Totale                     | 22111           | 26098 | 31792 | 2.9%                 | 4.7%                 | <b>7.7%</b>          |

Fonte: Banca d'Italia. Indagine sui bilanci familiari nel 2006

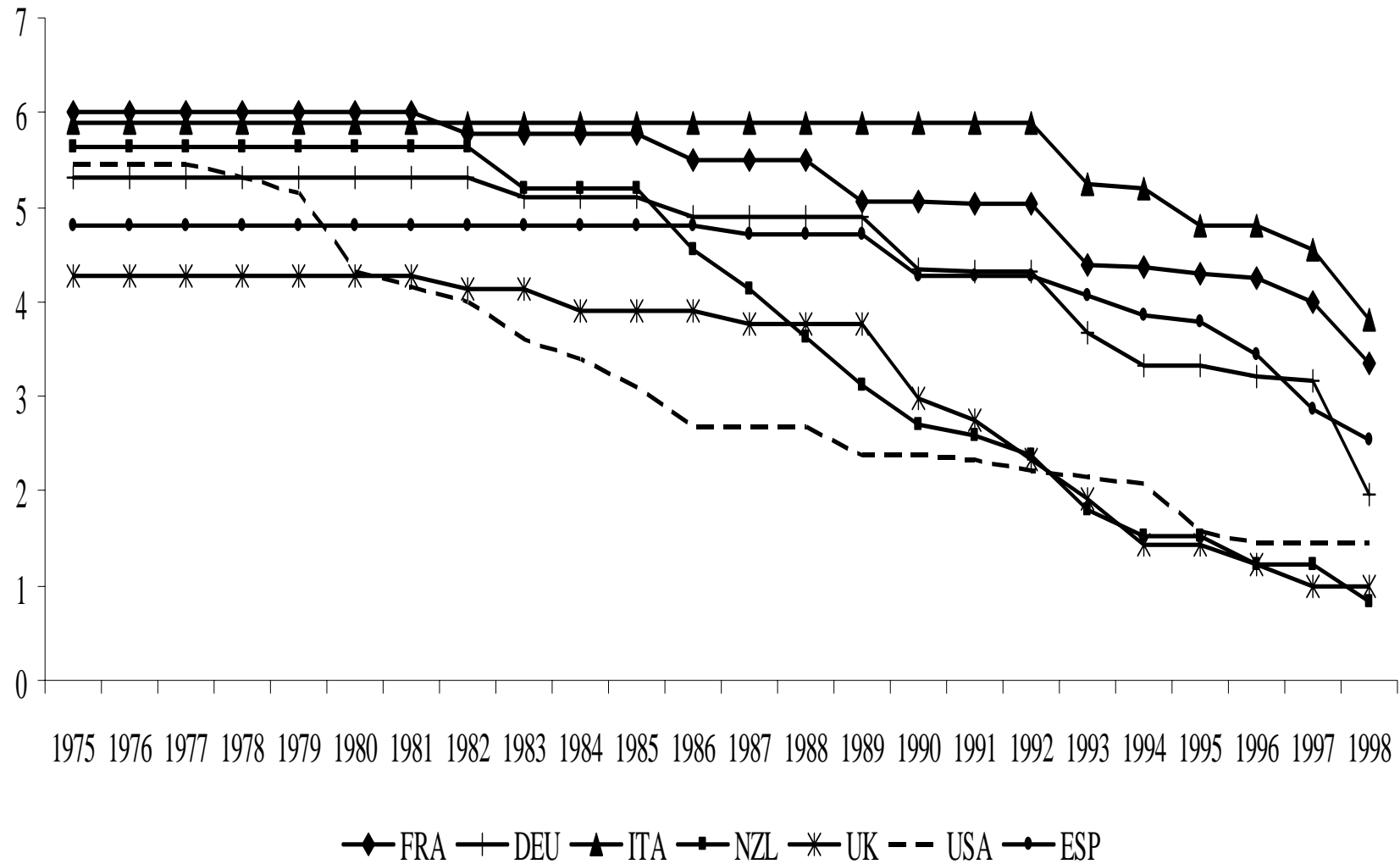
## Due Italie:

### redditività nell'industria e nei servizi (ROE, 1996 – 2005)



Fonte: Mediobanca, R&S (Agosto 2006), Dati cumulativi di 2007 società italiane. Anno, 2005 (2004 per le aziende comunali). Terziario: commercio, banche, telefoni, immobiliare, servizi a famiglie e imprese

## La regolamentazione: barriere all'entrata



•Countries: Germany (DEU), Spain (ESP), France (FRA), United Kingdom (UK), Italy (ITA), United States (USA), New Zealand (NZL).  
 •Index of entry barriers measured by the indicator *BEVI*.

## Quanto costa e quanto si impiega ad aprire un'attività?

|               | Numero procedure | Giorni lavor. necessari | Costo (\$ aggiustati per la PPP) |
|---------------|------------------|-------------------------|----------------------------------|
| Stati Uniti   | 4                | 4                       | 167                              |
| Canada        | 2                | 2                       | 396                              |
| Gran Bretagna | 5                | 4                       | 381                              |
| Irlanda       | 3                | 16                      | 3,503                            |
| Finlandia     | 5                | 24                      | 297                              |
| Francia       | 15               | 53                      | 3,693                            |
| <b>Italia</b> | <b>16</b>        | <b>62</b>               | <b>5,012</b>                     |
| Portogallo    | 12               | 76                      | 3,370                            |
| Grecia        | 15               | 36                      | 10,219                           |
| Olanda        | 8                | 31                      | 5,303                            |
| Spagna        | 11               | 82                      | 3,732                            |
| Belgio        | 8                | 33                      | 2,737                            |
| Germania      | 10               | 45                      | 4,000                            |
| Austria       | 9                | 41                      | 7,851                            |
| Svizzera      | 7                | 16                      | 5,224                            |
| Giappone      | 11               | 26                      | 3,043                            |
| Danimarca     | 3                | 3                       | 2,857                            |
| Svezia        | 6                | 13                      | 664                              |

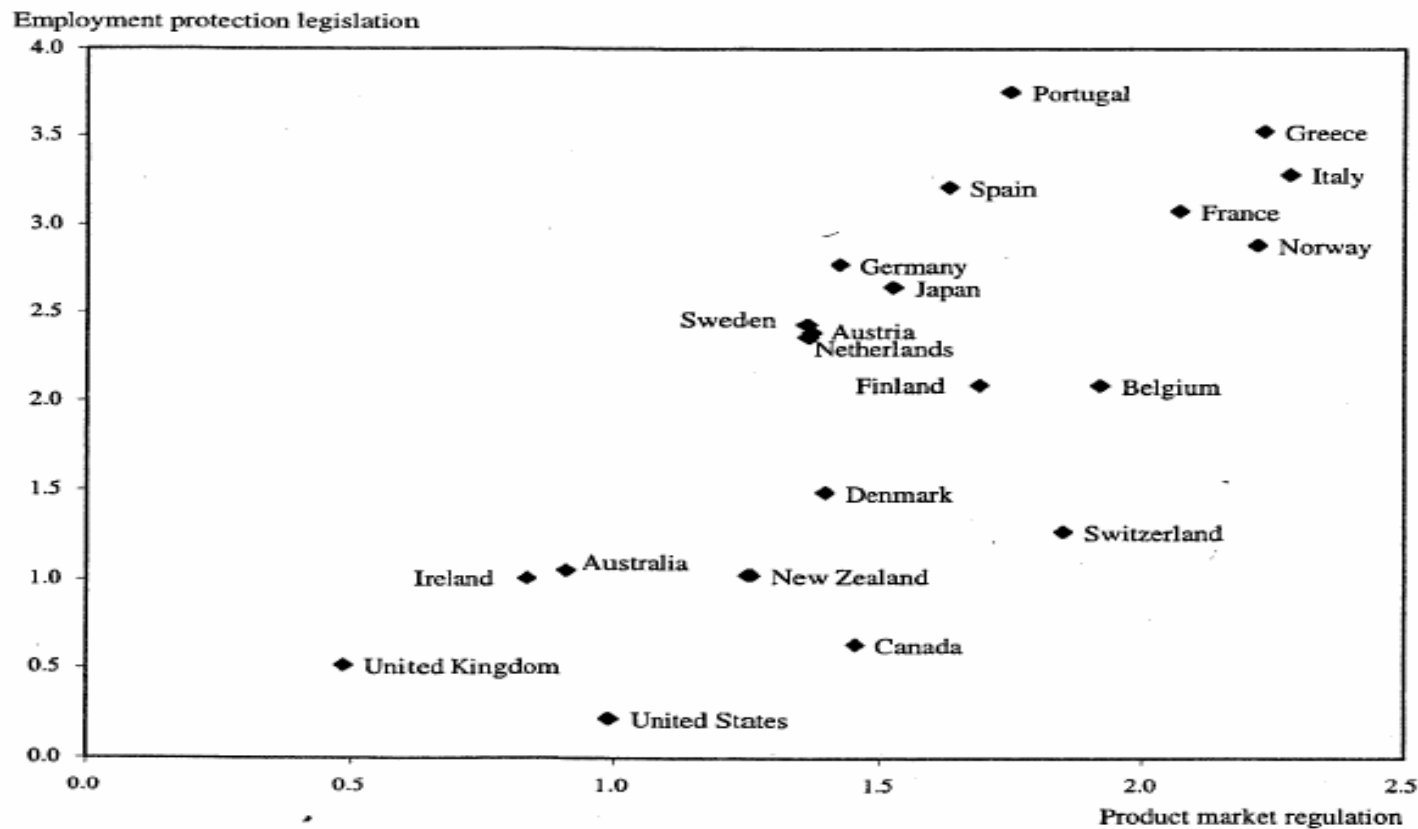
Fonte: Banca Mondiale, Doing Business 2004: Understanding Regulation

## Una giustizia poco civile

| I tempi della giustizia per tipo di atto giudiziario<br>(giorni lavorativi) |                                     |                      |
|---|-------------------------------------|----------------------|
| Paesi   | Per la riscossione<br>di un assegno | Per recupero crediti |
| Francia   | 181                                 | 75                   |
| <b>Italia</b>   | <b>645</b>                          | <b>1.390</b>         |
| Regno Unito   | 101                                 | 288                  |
| Danimarca   | 83                                  | 83                   |
| Stati Uniti   | 54                                  | 250                  |
| Spagna  | 147                                 | 169                  |
| Germania  | 154                                 | 175                  |

Fonte: Djankov, La Porta, Lopez-de-Silanes e Shleifer (2002), Banca mondiale (2005).

## L'assenza di concorrenza nei mercati di beni e servizi si trasmette al mercato del lavoro



**Figure 4**  
**Product market regulation and employment protection legislation (from Nicoletti et al, 1999)**